

Godt nytår 2021!

Bestyrelsen for Fuglsang Kunstmuseums Venneforening ønsker alle medlemmer et godt nytår med tak for stor opbakning i 2020.

Pandemien raser fortsat i Danmark, derfor har myndighederne forlænget den midlertidige nedlukning af samfundet – herunder kunstmuseet – foreløbig frem til og med den 7. februar 2021.

Da det er ganske uvist, hvor længe nedlukningen fortsætter, er det umuligt at forudse forårets arrangementer. Derfor bliver dette nummer af Vennenyt kun en lille udgave. Så snart vi ved noget mere, udsender vi en oversigt over kommende aktiviteter.

Vi glæder os til, at museet og KUMUS kan åbne igen for vore medlemmer og gæster.



Foto: Ingrid Riis

Indtil da er der mulighed for digitale omvisninger og andre interessante videoer på YouTube:

<https://www.youtube.com/user/FuglsangKunstmuseum/videos>

Følg også museet på Facebook og Instagram.

Kontingent 2021

Den årlige kontingentopkrævning er netop på vej ud, og det er vores håb, at alle medlemmer fortsat bakker op om foreningen og således medvirker til, at vi fortsat kan støtte museet. Museet har klaret sig igennem 2020, men 2021 er startet hårdt med nedlukning og dermed ingen besøgende. Så museet har brug for din støtte!

Museets nye direktør

Som planlagt tog Anna Schram Vejlbj plads i direktørstolen lige efter nytår, selvom museet var lukket ned, og en del af kontakten med de nye kolleger måtte ske via skærmen. Trods den usædvanlige start er den nye direktør i fuld gang med at løse de mange nye arbejdsopgaver.



Anna Schram Vejlbj (foto: Ingrid Riis)

Renovering på museet

Museets køkken- og caféområde renoveres i disse dage, og når museet igen åbner, vil vi samtidig blive præsenteret for et nyt look og, hvem ved, måske også nyheder på spisekort og i butik?

Planlagte særudstillinger i 2021

Naturligvis. Landskabsmalerier af Allan Otte

12. februar – 6. juni 2021

I sine værker tager Allan Otte et opgør med 1800-tallets nationalromantiske landskab. Der er milevidt fra disse oftest solbeskinnede, idylliske skildringer til Allan Ottes nøgterne landbrugslandskaber, hvor døde grise, havarede biler og robotfodermaskiner befolker billederne.



Allan Otte, *Ophobning*, 2010, akryl på plade, 205 x 260 cm, Statens Kunstfond/deponeret til Fredericia Gymnasium. Foto: Anders Sune Berg

Det vides ikke endnu, hvornår museet kan åbne denne udstilling.

Billedbyggeren. Georg Jacobsen og den konstruktive kunst

25. juni – 19. september 2021



Georg Jacobsen, *Nature morte. (Au panier des carottes)*, 1921. Ribe Kunstmuseum

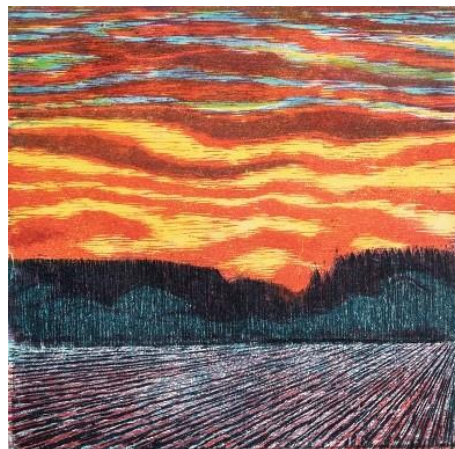
Den danske maler Georg Jacobsen (1887-1976) slog sig ned i Paris omkring 1920 og blev senere professor ved kunstakademiet i Oslo. I Paris arbejdede Jacobsen med idéen om, at et maleris grundsten var kuglen, keglen og cylinderen som en underliggende malerikonstruktion, der skal føles, ikke ses. Udstillingen fortæller om Georg Jacobsens internationale kunstnerfællesskab i Paris, processen bag kunstværkerne og om at præge nye generationer.

Dobbeltsyn(er). Ingemann Andersen mellem Danmark og Italien

8. oktober 2021 – 16. januar 2022

Med ca. 100 værker sætter udstillingen spot på den lollandske billedkunstner Ingemann Andersen (1929-2017) og hans mangfoldige virke fra fødeegnen og fra klosterrefugiet San Cataldo ved Amalfikysten.

Ingemann Andersens fremstillinger af især de omgivende landskaber, men også mennesker og arkitektur, udfoldede sig i maleri, tegning, skulptur, mosaik og grafik.



Ingemann Andersen, *Solnedgang. Lolland*, 2004. Farvetræsnit. Foto: Ole Akhøj