

## Kunstnersammenslutningen Martsudstillingen 1951-1982

5. februar – 16. maj 2016

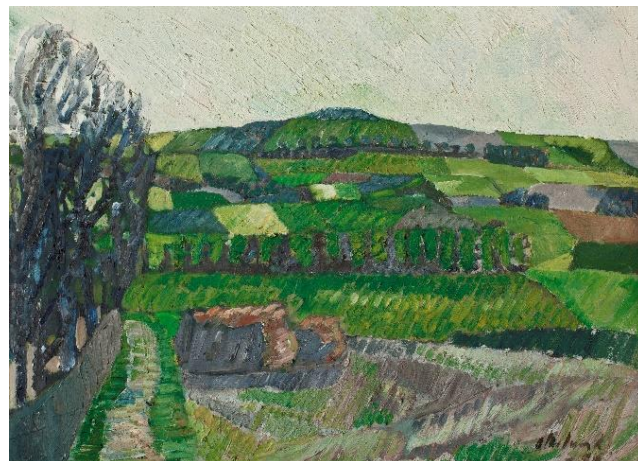
v/museumsinspektør Tine Nielsen Fabienke

Blandt danske kunstnersammenslutninger i det 20. århundrede skiller Martsudstillingen (1951-1982) sig på mange måder ud. Først og fremmest fordi den kunstneriske fællesnævner var så udtalt. Martsudstillingen repræsenterede et kunstsyn, der var i opposition til sin tids skiftende og fremherskende kunstretninger og kunstpolitiske grupperinger, og sammenslutningen satte markant præg på dansk kunsthistorie i de godt tredive år, den eksisterede.

Medlemmerne, som talte bl.a. Ejler Bille, Poul Ekelund, Harald Leth, Anna og Erik Thommesen, Gertrud Vasegaard og Jeppe Vontilius, søgte et fællesskab, hvor man arbejdede ud fra en "levende kunstnerisk tradition". I stedet for at eksperimentere for eksperimentets egen skyld søgte man så at sige bagom traditionen, og derved også bagom de nybrud, som Bille selv var med til at skabe bl.a. i 1930'ernes første abstrakte kunstnersammenslutning Linien.

Flere af Martsudstillingens medlemmer havde en ikke ubetydelig løbebane bag sig, da sammenslutningen dannedes. Nogle var abstrakte i deres udtryk og andre figurative. For mange udenforstående var dette modsætningsfyldt. Kunstteorier eller ideologier spillede en meget lille eller slet ingen rolle for sammenslutningens medlemmer. Det gjorde derimod den sansede virkelighed og den enkeltes temperament – for det er netop her, at kunsten udfolder sig som et personligt og menneskeligt anliggende, mente de.

I sin tid nød Martsudstillingen godt af visse institutioners og øvrige betydningsfulde aktørers gunst, men i den kunsthistoriske litteratur og i dansk udstillingsvirksomhed har man sidenhen



Poul Ekelund: *Grønt forårslandskab*. 1954.  
Tilhører Fuglsang Kunstmuseum. Foto: Ole Akhøj

primært fokuseret på udvalgte medlemmer af sammenslutningen, mens andre er gået helt i glemmebogen. I nært samarbejde med Holstebro Kunstmuseum, Vendsyssel Kunstmuseum samt kunstkritiker og -forfatter, professor i politologi Henning Jørgensen trækker Fuglsang Kunstmuseum imidlertid nu Martsudstillingen i sin helhed frem i lyset.

Den omfattende udstilling rummer således flere end 120 markante værker af samtlige af Martsudstillingens kunstnere - maleri, skulptur, billedtæpper og keramik, abstraktion og figuration. De vises sammen for første gang, siden den sidste udstilling blev afholdt i 1981. Værkerne er generøst udlånt af danske museer og institutioner samt en lang række private ejere. En rigt illustreret bog med sammenslutningens historie, samt omvisninger, foredrag og familieworkshops supplerer udstillingen.

### Invitation til fernisering

Du inviteres hermed som medlem af  
Venneforeningen til fernisering af  
**Kunstnersammenslutningen  
Martsudstillingen 1951-1982**  
torsdag den 4. februar 2016, kl. 17-19.  
Dørene åbnes kl. 16.30.

## Kunstattur i januar 2016 til Folketinget, Christiansborg Slot

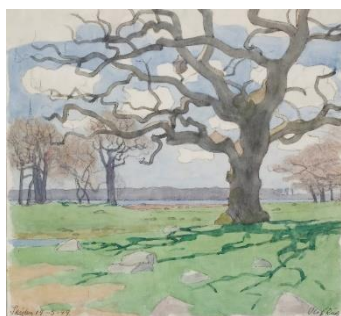
Venneforeningen tilbyder en sjælden mulighed for en guidet omvisning i Folketinget med fokus på den mangfoldighed af kunstnerisk udsmykning, der pryder væggene i magtens hovedsæde.

Vi tilbyder to muligheder: enten A: bustur fra Nykøbing F. med omvisning **lørdag den 9. januar 2016** eller B: kun omvisning **lørdag den 16. januar 2016**. Bemærk venligst, at den sidste dato er et tilbud til de af vore medlemmer, der er bosiddende i Københavnsområdet eller til de, der selv vil sørge for transporten.

**A. Lørdag den 9. januar 2016 med bus fra Cementen (skråt over for biblioteket) i Nykøbing F. Afgang kl. 10 - hjemkomst ca. kl. 19.**

**B. Lørdag den 16. januar 2016, mødested v/ Folketingets Hovedtrappe, Rigsdagsgården, kl. 14.45 præcis. Omvisningen slutter ca. kl. 17.**

Venneforeningen har truffet aftale om omvisning i Folketingets kunstsamling v/mangeårig sekretær for Folketingets Kunststudvalg Jens Christian Jacobsen, der i 2013 udgav bogen *Kunst på Borgen – kunsten som politisk scenografi*. Bogen vil kunne købes for 300 kr.



Olaf Rude: Skejten, Lolland. 1949. Forlæg til udsmykning i Folketingssalen, Christiansborg Slot. Tilhører Fuglsang Kunstmuseum. Foto: Ole Akhøj

### Program for lørdag den 9. januar 2016:

**10:** Afgang fra Cementen, Nykøbing F.

**12-14.45:** Ankomst til København med mulighed for at gøre byen på egen hånd og måske få lidt at spise

**14.45 præcis:** Vi mødes ved Folketingets Hovedtrappe i Rigsdagsgården

**14.45-16.45:** Omvisning i Folketingets kunstsamling

**17:** Afgang fra Folketinget

**19:** Ankomst Cementen, Nykøbing F.

**Priser:** For turen **A** den 9. januar med bus og omvisning er prisen **295 kr.** for medlemmer og **350 kr.** for ikke-medlemmer. Bemærk, at du selv skal sørge for forplejning. Max. 30 deltagere, turen gennemføres ved min. 20 deltagere.

Prisen for omvisningen **B** den 16. januar er **100 kr.** for medlemmer og **135 kr.** for ikke-medlemmer. Max. 30 deltagere, gennemføres ved min. 20 deltagere.

**Tilmelding:** Efter først-til-mølle-princippet snarest og senest den 12. december på tlf. 5478 1414 eller [post@fuglsangkunstmuseum.dk](mailto:post@fuglsangkunstmuseum.dk). Oplys venligst arrangementsnummer **2016-5** (for den 9. januar) eller **2016-6** (for den 16. januar) og dit navn.

**Betaling:** senest den 15. december til reg. 2205 konto 0728 576 030. Oplys venligst arrangementsnummer (se ovenfor) og dit navn.

## Nytårskur

### Fredag den 8. januar kl. 14-16

Kom og skål nytåret ind med de andre venner af museet – og lyt til den festlige nytårsmusik fra Storstrøms Kammerensemble.

Bestyrelsesformand Flemming Frydendal fortæller om byggeriet i Forpagterboligen, og museumsdirektør Anne Højer Petersen fortæller om det kommende års større begivenheder. Ingen tilmelding – bare mød op!

## Introduktion for nye venner

### Lørdag den 27. februar kl. 14-15

Er du nyt medlem af Fuglsang Kunstmuseums Venner? – og vil du gerne vide lidt mere om dit ”nye” kunstmuseum? – så mød op lørdag den 27. februar, hvor museumsdirektør Anne Højer Petersen fortæller om museets historie, rammer, arbejde og dagligdag. Der er naturligvis også mulighed for at stille spørgsmål.

Venneforeningen er bagefter vært ved en kop kaffe og kage, og bestyrelsen er repræsenteret og kan også svare på spørgsmål om foreningen. Arrangementet er gratis, men kræver tilmelding (navn og arrangementsnummer **2016-3**) af hensyn til forplejningen, senest tirsdag den 23. februar på tlf. 5478 1414 eller [post@fuglsangkunstmuseum.dk](mailto:post@fuglsangkunstmuseum.dk).

## Foredrag om Martsudstillingen 1951-1982

**Lørdag den 19. marts** kommer Henning Jørgensen (se side 1) til Fuglsang og fortæller. Reservér datoen. Se nærmere i næste Vennenytt.

## En Aktiv Ven



### Feen i caféen

v/journalist Arne Skaftø

Hun kan være i færd med at slå et salg ind på kassen eller være på vej til opvaskemaskinen med et læs snavsede tallerkner – eller måske stå og tørre glas, der netop er taget ud af opvaskemaskinen, - måske tørrer hun borde af.

Navnet er Ebba Meier.

Hun er Aktiv Ven på Fuglsang Kunstmuseum. Det vil sige, at hun med jævne mellemrum bruger tid som frivillig hjælper i museets café. Og den frivillige tjans giver hende så meget positivt, at folk efter hendes mening burde stå i kø for at tilslutte sig holdet af frivillige hjælpere – Aktive Venner.

Men køen er til at overse, og det undrer Ebba Meier, som faktisk kun har haft gode oplevelser med det frivillige job.

- Det passer perfekt til mit temperament og mine ønsker, siger hun. Jeg vil gerne medvirke til at give gæsterne en god oplevelse, og det oplever jeg også, de får.

- *Hvordan kom du selv ind i arbejdet?*

- Man bliver inspireret af dette pragtfulde museum, jeg blev medlem af venneforeningen og den vej rundt blev jeg overbevist om, at det var noget for mig. Jeg tog ikke fejl. Jeg har været Aktiv Ven i omkring halvandet år og har cirka en vagt om måneden.

- Jeg må så også sige, at man bliver godt modtaget og godt oplært. En af de positive ting er, at man er tryk ved opgaverne på grund af oplæringen, når man begynder, en anden er, at man ikke behøver særlige forudsætninger – der er altid opgaver, man kan tage sig af.

- En sjov ting, som også siger lidt om samarbejdet i caféen: En af de andre hjælpere fortalte på et tidspunkt, at hun hader at vaske op derhjemme, men ikke har noget som helst imod det her. Og jeg har det faktisk på samme måde...

- I sagens natur er det aldrig til forud at vide, hvordan ens vagt bliver. Man kan have både sløve og travle dage, og det kan på nogle måder ses som en charme. For man arbejder i disse inspirerende omgivelser, og man træffer så mange glade mennesker, som generelt er utroligt positive og rosende.

- Der er et godt sammenhold blandt cafépersonalet. Kun en enkelt gang har én bidt af mig. Men det var rent stress på en dag, hvor omkring 300 gæster skulle betjenes fra vores lillebitte køkken, så det var slet ikke unaturligt. Men det er ikke sædvane. Hvis vi på forhånd kender til nogle arrangementer, der også indbefatter servering, er det ikke for mange at planlægge med tre i caféen, hvor en almindelig weekend nok kan klares af to – en chef og en frivillig hjælper.



- Jeg føler det nærmest, som jeg har fået en lille, ny familie, siger Ebba Meier.

Hun kan tjene som eksempel på medhjælperen i caféen. Det er en type, museet gerne ville have nogle flere af.

Er du interesseret, men måske lidt usikker overfor, hvad det kræver, kan du efter aftale med Jesper Smith, museumsforvalteren, "gå med" et par timer en lørdag eller søndag og på den måde få et præcist indtryk af, hvad der forventes.

Ebba Meier: - Mænd er også velkomne...



## Store Venedag - konkurrence



Store Venedag den 3. november blev et tilløbsstykke, hvor de mange gæster benyttede tilbuddene om museumsfolkernes korte rundvisninger med fortællinger om udvalgte værker i samlingen.

Butikken havde arrangeret en konkurrence, hvor man skulle gætte, hvor mange pakker spillekort, der var gemt i en bowle. 51 venner deltog i spøgen, og kun én svarede rigtigt, nemlig 39 stk. Den heldige/dygtige vinder var Birthe Simonsen, som har fået sin præmie.

## Museets åbningstider omkring jul og nytår – og i vinterferien

I november, december, januar, februar og marts er museet åbent onsdag – søndag kl. 11-16.

Ved jule- og nytårstid er der dog særlige åbningstider:

Museet har lukket den 14.-25. december (begge dage inkl.), er åbent den 26.-30. december (begge dage inkl.) og igen lukket den 31. december og 1. januar.

I vinterferien (uge 7 i februar) er museet åbent hele ugen.

## Museumslukning uge 2 og 3, 2016 (den 11.-24. januar, begge dage inkl.)

Fremover lukker museet helt hvert år i to uger i januar for at give bedre tid og plads til både udstillingsskift og større renoveringsopgaver.

Museet åbner igen for venner og alle andre interesserede fra og med onsdag den 27. januar (mandage og tirsdage er jo ordinære lukkedage i lavsæsonen) – og dermed gemmer museet de opsparede timer til at holde mere åbent i ”skuldæsonen” (fra april og fremefter), bl.a. med aftenåbent hver onsdag. Mere herom i næste nummer af Vennenyt.

## Café og butik

Mangler du en julegave til den, der har alt? Tænk på, at der kan købes mange gode og specielle julegaver i butikken og caféen. Også lækre juledelikatesser fra lokale producenter. Eller hvad med et gavemedlemskab?

## Oversigt over aktiviteter

### Søndag den 6. december kl. 13-14:

Omvisning i den faste samling og særudstillingen. Offentlig omvisning, max. 30 deltagere. Gratis for museets betalende gæster; billetter til omvisningen kan afhentes i butikken samme dag fra kl. 11.

### Søndag den 3. januar kl. 13-14:

Omvisning i særudstillingen. Offentlig omvisning, max. 30 deltagere. Gratis for museets betalende gæster; billetter til omvisningen kan afhentes i butikken samme dag fra kl. 11.

### Fredag den 8. januar kl. 14-16:

Nytårskur, se side 2.

### Lørdag den 9. januar kl. 10-19:

Kunsttur i bus til Folketinget, se side 2.

### Lørdag den 16. februar kl. 14.45-17:

Kunstmusning i Folketinget, se side 2.

### Torsdag den 4. februar kl. 17-19:

Fernisering på særudstillingen Kunstnersammen slutningen Martsudstillingen 1951-1982, se side 1.

### Søndag den 7. februar kl. 13-14:

Omvisning i særudstillingen. Offentlig omvisning, max. 30 deltagere. Gratis for museets betalende gæster; billetter til omvisningen kan afhentes i butikken samme dag fra kl. 11.

### Lørdag den 20. februar kl. 13-15 og

### Søndag den 21. februar kl. 13-15:

En-dags familieworkshop i vinterferien for børn og deres voksne. Max. 20 deltagere (efter først-til-mølle-princippet). Pris 20 kr. pr. deltager. Forhåndstilmelding nødvendig på tlf. 5478 1414 eller [post@fuglsangkunstmuseum.dk](mailto:post@fuglsangkunstmuseum.dk). Oplys navn og arrangementsnummer **2016-1** (for den 20. februar) eller **2016-2** (for den 21. februar).

### Lørdag den 27. februar kl. 14-15:

Introduktion for nye venner, se side 2.

### Onsdag den 13. april kl. 19:

Generalforsamling i Venneforeningen.

*Ret til ændringer forbeholdes. Nye arrangementer annonceres via museets hjemmeside:  
[www.fuglsangkunstmuseum.dk](http://www.fuglsangkunstmuseum.dk)*